



POLSKI ZWIĄZEK MOTOROWY
Członek Międzynarodowych Federacji FIA, FIM, AIT, FICC, UEM
PZM OZDG Sp. z o.o.
BIURO CERTYFIKOWANYCH RZECZOZNAWCÓW
TECHNIKI SAMOCHODOWEJ, RUCHU DROGOWEGO, MASZYN I URZĄDZEŃ
20-064 Lublin, ul B.Prusa 8
tel. 81 53-34-201, 81 53-34-207, fax 81 53-34-201
Sąd Rejonowy XI Wydział Gospodarczy KRS w Lublinie Nr 0000062614
NIP 712-015-73-34 Kapitał zakładowy 514 103,07zł.

OPINIA Nr: L-2309/02/21

z dnia: 2021/12/01

Wykonawca opinii : mgr inż. Robert STAŃCZYK

Zleceniodawca: Polska Spółka Gazownictwa sp. z o.o. Oddział Zakład Gazowniczy w Lublinie

Adres: Diamentowa 15, 20-471 Lublin

Zadanie: Określenie wartości rynkowej pojazdu

PODSTAWA OPINII

W dniu 1 grudnia 2021 roku wykonano oględziny przedmiotowego pojazdu w warunkach udostępnienia - Lublin ul. Diamentowa 15 na terenie PSG Sp. z o.o. Oddział Zakład Gazowniczy w Lublinie.
Przedstawiono dowód rejestracyjny: SERIA DR/BAJ 4636545.

DANE IDENTYFIKACYJNE POJAZDU (*)

Dane: [K] XII-2021

Marka: STIM

Rok produkcji: 2003

Model: P200

Wersja:

Nr rejestracyjny: KT17261

Rodzaj pojazdu: Przyczepa ciężarowa*

VIN: SYAP2000030001279

Data pierwszej rejestracji

2003/12/30

Okres eksploatacji pojazdu (03/12/30-21/12/01)

215 mies.

Dop. masa całkow. / Masa własna / Ładowność

2000 kg / 520 kg / 1480 kg

WYPOSAŻENIE STANDARDOWE

L.p. Nazwa elementu wyposażenia

L.p. Nazwa elementu wyposażenia

1 Blotniki

WYPOSAŻENIE DODATKOWE

L.p. Nazwa elementu wyposażenia

Wartość [PLN]

1 +Bury skrzyni ładunkowej podwyższone

167

2 +Hamulec najazdowy

172

3 * Kolo podporowe

12

4 +Kolo zapasowe

62

OPIS ZAMONTOWANEGO W POJEŹDZIE OGUMIENIA

Koło	Marka, typ	Bieżnik [mm]	Zużycie [%]
Przednie lewe:	DUNLOP 185/75 R14C 102/100R ECONODRIVE TL	8,7	19
Przednie prawe:	DUNLOP 185/75 R14C 102/100R ECONODRIVE TL	8,4	23
Tyłne lewe:	DUNLOP 185/75 R14C 102/100R ECONODRIVE TL	8,9	16
Tyłne prawe:	DUNLOP 185/75 R14C 102/100R ECONODRIVE TL	8,5	21

STAN TECHNICZNY POJAZDU

Bury skrzyni ładunkowej - zarysowania z ubytkami materiału.

Podłoga przestrzeni ładunkowej - zarysowania z ubytkami materiału.

Profil tylny - skorodowany w dolnej części.

Inсталacja elektryczna - nieprawidłowe działanie - informacja uzyskana od zleceniodawcy.

Guma ochronna przy zaczepie kulowym - rozwarstwiona z ubytkami materiału.

Błotniki - miejscowo zdeformowane.
Dopuszczalna prędkość: 80 km/h.
Nr świadectwa homologacji: PL 0224 01

KOREKTY

WARTOŚĆ BAZOWA BRUTTO (223 mies.) *	3 950 PLN
KOREKTA ZA WYPOSAŻENIE DODATKOWE	413 PLN
<i>Wypożyczenie pojazdu powoduje powiększenie wartości pojazdu, gdy jest wyposażeniem ponadstandardowym oraz jest sprawne, czyli zdolne do spełnienia swojej funkcji. Wielkość korekty wartości bazowej, związanej z wyposażeniem dodatkowym pojazdu została określona na podstawie udziału tego wyposażenia w wartości standardowo wyposażonego nowego pojazdu z uwzględnieniem amortyzacji pojazdu i zwiększonej amortyzacji jego wyposażenia.</i>	
KOREKTA ZA PIERWSZĄ REJESTRACJĘ	110 PLN
<i>Korekta uwzględnia wpływ daty pierwszej rejestracji pojazdu (pierwszego dopuszczenia do ruchu po zakupieniu pojazdu nowego) na jego wartość. Przyjmuje się, że pojazd bazowy został zarejestrowany po raz pierwszy 2003/05/15. Pojazd wyceniany został zarejestrowany 7 miesięcy później, zatem jego okres eksploatacji jest krótszy od okresu eksploatacji pojazdu bazowego i stąd wynika dodatnia korekta wartości.</i>	
KOREKTA ZA OGUMIENIE	574 PLN
<i>Korekta uwzględnia wpływ stanu ogumienia na wartość pojazdu. Zużycie poszczególnych opon zostało określone z uwzględnieniem zmierzonej wysokości ich bieżnika. Punktem odniesienia jest ogumienie o zużyciu 50%.</i>	
KOREKTY RÓŻNE	- 350 PLN
W tym:	[%] Wart. [PLN]
Konieczne naprawy pojazdu	-7,8 - 350
<i>Konieczność wykonania naprawy wycenianego pojazdu jest podstawą do obniżenia jego wartości w stosunku do wartości pojazdu sprawnego. O wielkości korekty decyduje koszt naprawy przywracającej pojazd do stanu technicznego odpowiedniego do okresu użytkowania pojazdu, jego przebiegu i ogólnego stanu technicznego.</i>	

Wartość rynkowa brutto wyżej zidentyfikowanego pojazdu, określona na dzień wykonania opinii wynosi:

4700 PLN

(słownie: cztery tysiące siedemset złotych)

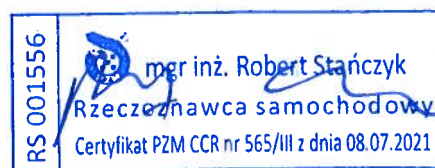
w tym VAT (23,0%) 878,86 PLN

Wartość określono na podstawie:

- notowań wartości rynkowych ustalonych przez wykonawcę opinii,
- korekt mających wpływ na wartość pojazdu.

- Nie badano tytułu użytkowania ani tytułu własności przedmiotu wyceny. Nie weryfikowano także ewentualnego istnienia ograniczeń praw rzeczowych.
- Rzeczoznawca nie bierze odpowiedzialności za wady ukryte / prawne i fizyczne / oraz ewentualne skutki wynikające z dalszego użytkowania przedmiotu oceny po oględzinach/.
- Nie badano poprawności ani naniesień numerów identyfikacyjnych pojazdu / nr VIN, tabliczek znamionowych/.
- Nie weryfikowano prawdziwości pozostałych danych pojazdu, w tym roku produkcji, przebiegu i innych, które przyjęto wg okazanych dokumentów i odczytów wskaźników - ocena nie może być wykorzystana w celu potwierdzenia oryginalności przedmiotu wyceny, opinie takie są wykonywane wg oddzielnych specjalnych procedur i standardów.
- Rzeczoznawca nie bierze odpowiedzialności za prawdziwość przedłożonych do wyceny dokumentów oraz złożonych oświadczeń zleceniodawcy.
- Ocenę wykonano w oparciu o dostarczoną dokumentację oraz badanie organoleptyczne.
- Pojazdu nie sprawdzono w warunkach warsztatowych na urządzeniach diagnostycznych.

POLSKI ZWIĄZEK MOTOROWY
OKRĘGOWY ZESPÓŁ DZIAŁALNOŚCI GOSPODARCZEJ
Sp. z o.o.
BIURO CERTYFIKOWANYCH
RZECZOZNAWCÓW
tel. (81) 5334201, 5334207, fax 81 5334300
20-064 Lublin, ul. Prusa 8



DOKUMENTACJA FOTOGRAFICZNA

do opinii nr: L-2309/02/21

z dnia: 2021/12/01

DANE IDENTYFIKACYJNE POJAZDU (*)

Dane: [K] XII-2021

Marka: STIM

Rok produkcji: 2003

Model: P200

Wersja:

Nr rejestracyjny: KT17261

Rodzaj pojazdu: Przyczepa ciężarowa*



Fot. 1



Fot. 2



Fot. 3



Fot. 4



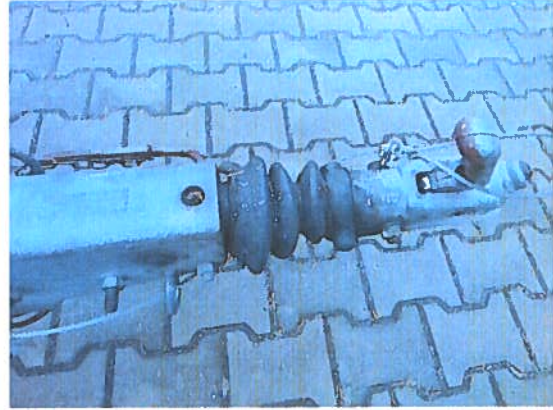
Fot. 5



Fot. 6



Fot. 7



Fot. 8



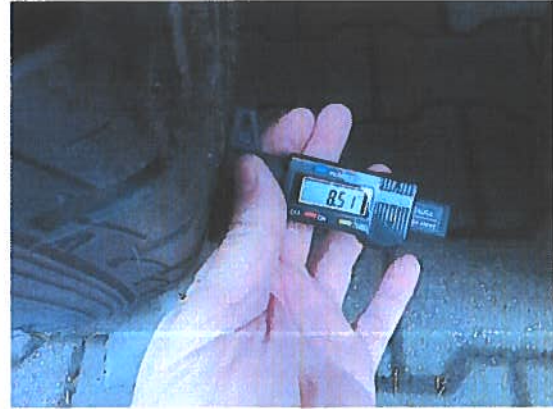
Fot. 9



Fot. 10



Fot. 11



Fot. 12



Fot. 13



Fot. 14



Fot. 15



Fot. 16



Fot. 17

